

- வயாக்கிரா மற்றும் அதுபோன்ற மருந்துகளை உட்கொள்ளக்கூடாது. இந்த மருந்துகளில் உள்ள நைட்ரேட்ஸ், பரிசோதனையின்போது இரத்த அழுத்தத்தில் பெருமளவு சரிவை உண்டாக்கக்கூடும்.
- தொள்தொளப்பான ஆடைகளை அணிந்து வரவும்.
- படமெடுப்பதற்குமுன் அபரணங்களைக் கழற்றவேண்டும் என்பதால் அவற்றை விட்டிலேயே வைத்துவிட்டு வரவும்.
- பரிசோதனைக்கு முன்பாகக் குறைந்தது 6 மணிநேரத்திற்குப் புகைப்பதை நிறுத்தவேண்டும்.

### உத்தேச அபாயங்கள் என்ன?

- மொத்தத்தில், இந்தப் பரிசோதனை மிகவும் பாதுகாப்பானது. உத்தேச அபாயங்களில் பின்வருவன உள்ளடங்கும்:
- ஒப்பீட்டு மையால் சிறுநீரகம் காயமடையலாம். ஏற்கனவே சிறுநீரகப் பிரச்சனைகள் இருப்பவர்களுக்கு இது நேர்வதுண்டு. ஒப்பீட்டு மையால் தற்காலிகத் தோல் அரிப்பு போன்ற ஒவ்வாமையும் ஏற்படலாம். ஆனால் இவை குறுகிய காலமே நீடிப்பதோடு, ஆபத்தில்லாதவை. கடுமையான எதிர்விளைவு ஏற்படுவது அரிது.
  - CTA பரிசோதனையின்போது மிகக் குறைவான அளவு கதிரியக்கம் உடலில் படக்கூடும். ஆனால், உங்களது இதயப் பிரச்சனையைக் கண்டறிந்து சிகிச்சை அளிப்பதால் கிடைக்கக்கூடிய உத்தேச நன்மைகளைவிட கதிரியக்கத்தால் நேரக்கூடிய பக்கவிளைவுகள் மிகவும் சிறியது.
  - தாய்ப்பால் ஊட்டும் தாய்மார்கள் இந்தப் பரிசோதனையைத் தவிர்க்கவேண்டும். ஏனெனில், ஒப்பீட்டு மை பாலில் கலந்திருக்கக்கூடும். ஆயினும், CTA பரிசோதனை அவசியமாகத் தேவைப்பட்டால், பரிசோதனை முடிவடைந்து 24 மணிநேரத்திற்கு மட்டுமே நீங்கள் மறுபடியும் தாய்ப்பால் ஊட்டத் தொடங்கலாம்.

### முடிவுகள் எனக்கு எப்போது தெரியவரும்?

உங்கள் மருத்துவருடனான அடுத்த சந்திப்பின்போது உங்கள் முடிவுகளும் அடுத்த கட்ட சிகிச்சையும் பற்றி கலந்து பேசப்படும். பரிசோதனையின் முடிவுகள் குறிப்பிடத்தக்க அளவு வழக்கத்திற்கு மாறாக இருந்தால், ஊடுருவல் உள்ள இதய இரத்தக்குழாய் வரைவு செய்யும்படி மருத்துவர் பரிந்துரைக்கக்கூடும்.

அவசர மருத்துவக் கவனிப்பு தேவைப்பட்டால், பொருத்தமான நடவடிக்கைகள் மேற்கொள்ளப்படும். உடனடியாக மருத்துவமனையில் சேர்த்தல் அல்லது மருத்துவரைச் சந்திப்பதற்கான தேதியை முன்கொண்டு வருதல் போன்றவை இதில் உள்ளடங்கும்.

### மாடி 3 TTSH மருத்துவ நிலையம்

- இதய சிகிச்சை நிலையம்
- 3A (இதய சிகிச்சை, இதய அசைவியக்கச் சேவைகள், இதய மறுவாழ்வு உடற்பயிற்சிக்கூடம்)
- 3B (இதய ஏட்ரியம், இதய படமெடுப்பு நிலையம்)

### மாடி 3 அவசர சிகிச்சைப்பிரிவு (A&E) கட்டடம்

- இதய ஊடுருவல் ஆய்வுக்கூடம்

### தொடர்புக்கு:

6537 7000 (அனைத்து முன்பதிவுகளுக்கும்)



Scan the QR Code with your smart phone to access the information online or visit <https://www.ttsh.com.sg/Patients-and-Visitors/Medical-Services/Cardiology/Pages/default.aspx>

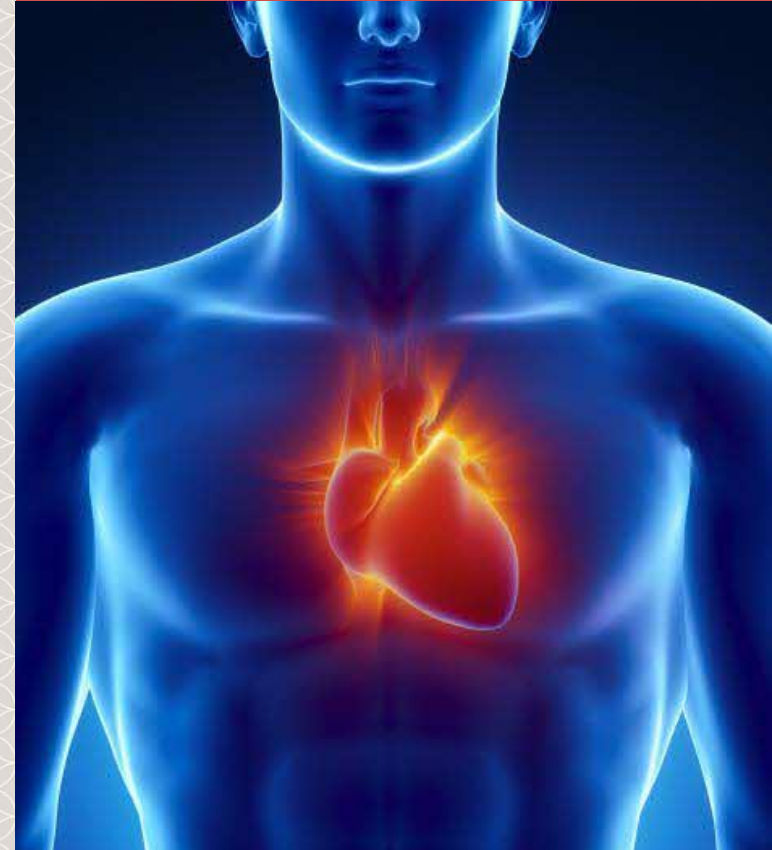


©டான் டோக் செங் மருத்துவமனை, சிங்கப்பூர் 2020. அனைத்து உரிமைகளும் பாதுகாக்கப்பட்டவை. எல்லா விவரங்களும் மார்ச் 2020 நிலவரப்படி சரியானவை. இந்த ஆவணத்தின் எந்தவொரு பகுதியும் டான் டோக் செங் மருத்துவமனையிடம் முன் அனுமதி பெறாமல் மறுபதிப்பு செய்யப்படவோ, நகலெடுக்கப்படவோ, திரித்து தொகுக்கப்படவோ, தழுவப்படவோ, விநியோகிக்கப்படவோ, வர்த்தக ரீதியில் பயன்படுத்தப்படவோ, காட்சிக்கு வைக்கப்படவோ அல்லது தரவுத்தளத்தில் பயன்படுத்தக்கூடிய கோப்புத்தளத்தில் பத்திரப்படுத்தி வைக்கப்படவோ அல்லது ஏதேனும் வடிவத்தில் அனுப்பப்படவோ கூடாது. இந்த ஆவணத்தில் உள்ள எல்லா விவரங்களும் கூறுகளும் தகவலளிக்கும் நோக்கத்திற்கானவை மட்டுமே. உங்களது சொந்த மருத்துவர் அல்லது மற்ற மருத்துவ நிபுணர்கள் அளிக்கும் ஆலோசனைக்கு இவற்றை மாற்றாகப் பயன்படுத்தக்கூடாது.



## இதய சிகிச்சைப் பிரிவு

இதய இரத்தக்குழாய் கணிமய கதிர்ப்பட வரைவு



## இதய இரத்தக்குழாய் கணிமய கதிர்ப்பட வரைவு என்பது என்ன?

கணிமய கதிர்ப்பட வரைவு (Computed Tomography) என்பது எக்ஸ்-ரே படமெடுப்பையும் கணினி செயலியக்கத்தையும் பயன்படுத்தி உள் உறுப்புகளின் இரு பரிமாண அல்லது முப்பரிமாண படங்களை உருவாக்கும் அதிநவீன வரைவு பரிசோதனையாகும்.

இதய இரத்தக்குழாய் கணிமய கதிர்ப்பட வரைவு (CTA) என்பது இதயத்திற்குச் செல்லும் இரத்தக்குழாய்களில் கொழுப்பு மற்றும்/அல்லது கால்சியப் படிவுகள் (உறைகட்டிகள்) இருக்கிறதா என்பதை உறுதிப்படுத்தும் உத்தியாகும். படிவுகளால் இரத்தக்குழாய்கள் குறுகலாகி "இரத்தக்குழாய் கொழுப்புப்படிவு" எனும் மருத்துவப் பிரச்சனை நேரலாம்.

CTA பரிசோதனையில், இரத்த நாளத்தின்வழி ஒப்பீட்டு மை ஏற்றப்பட்டு, இதயத்தின் இரத்தக்குழாய்களைத் திரையில் நேரடியாகக் காணலாம்.

## இதய இரத்தக்குழாய் கணிமய கதிர்ப்பட வரைவு எனக்கு ஏன் தேவைப்படுகிறது?

இதய இரத்தக்குழாய் கணிமய கதிர்ப்பட வரைவு என்பது, இதயத்திலுள்ள இரத்தக்குழாய்களின் நிலையைப் பரிசோதித்து, அடைப்பு இல்லாத, அடைப்பு உள்ள இதய இரத்தக்குழாய் நோயைக் கண்டறிவதற்கான மருத்துவப் பரிசோதனையாகும். அடைப்பு இல்லாத இதய நோயாக இருந்தால், இதயத் தசைக்குச் செல்லும் இரத்த ஓட்டத்தில் குறிப்பிடத்தக்க அடைப்பு இல்லை என்று அர்த்தம். அதே சமயத்தில், அடைப்பு உள்ள இதய நோயாக இருந்தால், குறிப்பிடத்தக்க அடைப்பு இருப்பதாக அர்த்தம். இதனால் நெஞ்சில் உபாதையும் மூச்சுத்திறனாலும் ஏற்படலாம். அழுத்தப் பரிசோதனைகளில் உறுதியான முடிவுகள் இல்லாதபோது அல்லது இதய இரத்தக்குழாயின் தோற்றம் வழக்கத்திற்கு மாறாக இருந்தாலும் இந்தப் பரிசோதனை செய்யப்படும்.

## இந்தப் பரிசோதனையில் நான் எதிர்பார்க்கவேண்டியவை என்ன?

CTA பரிசோதனைக்குச் செல்வதற்குமுன், எங்கள் ஊழியர்கள் பின்வருபவற்றை அளவெடுப்பார்கள்:

- உயரம்
- எடை
- இரத்த அழுத்தம் மற்றும் நாடித்துடிப்பு
- க்ரியேட்டினின் அளவு. க்ரியேட்டினின் என்பது தசையின் வளர்சிதை மாற்றத்தால் உற்பத்தியாகும் இரசாயனக் கழிவுப்பொருளாகும்.

மேற்காணும் சோதனைகள் செய்து முடிக்கப்பட்ட பிறகு, ஒப்பீட்டு மையை ஏற்றுவதற்காக உங்கள் கையிலுள்ள இரத்த நாளத்தில் சிறிய பிளாஸ்டிக் குழாய் செருகப்படும். இதய CT ஆய்வுக்கூடத்தில் பரிசோதனை செய்யப்படும்.



இதய CT படமெடுப்புக் கருவி

இதய மின்துடிப்பளவு (ECG) மின்முனைகளை நெஞ்சப்பகுதியில் ஒட்டுவதற்காக, ஆண் நோயாளிகளிடம் சட்டைகளைக் கழற்றும்படி கேட்டுக்கொள்ளப்படும். பெண்கள் நோயாளிகள் சிறப்பு அங்கிகளை அணியும்படி கேட்டுக்கொள்ளப்படலாம்.

நாடித்துடிப்பு நிமிடத்திற்கு 65க்கு மேலாக இருக்கும் நோயாளிகளுக்கு "அட்டினொலொல்" எனும் மருந்து வாய்வழி தரப்படும். இந்த மருந்து இதயத்துடிப்பை மெதுவடையச் செய்யும். மருந்தின் பலன் தெரிவதற்குச் சுமார் ஒரு மணிநேரம் ஆகலாம். இதயத்துடிப்பு மெதுவாக இருக்கும்போது இதயத்தில் எடுக்கப்படும் படங்களின் தரம் மேம்பட்டிருக்கும் என்பதால் இது அவசியம்.

தரமான படங்களை எடுப்பதற்கு உகந்த இதயத்துடிப்பை அடைந்தவுடன், உங்களைப் படமெடுப்பு மேசையில் படுக்கச்சொல்லி, ECG மின்முனைகளை இணைப்பார்கள். பரிசோதனையின்போது, மூச்சிழுத்து, சுமார் 10 விநாடிகளுக்கு மூச்சைப் பிடித்திருந்து, அதன்பிறகு மூச்சை விடுமாறு உங்களிடம் சொல்லப்படும். இதயத்தின் இரத்தக்குழாய்களைத் "திறந்து விடுவதற்காகவும்" உங்களுக்கு மருந்து தரப்படும். தரமான படங்களை எடுப்பதற்கு இவை அனைத்தும் அவசியம். உங்களால் 10 முதல் 15 விநாடிகளுக்கு மூச்சைப் பிடித்திருக்க முடியாவிட்டால் (அல்லது அசையாமல் படுத்திருக்க முடியாவிட்டால்), உங்கள் மருத்துவரிடம் அல்லது ஊழியரிடம் தெரியப்படுத்தவும்.

அதன்பிறகு, இரத்த நாளத்திற்குள் ஒப்பீட்டு மை ஏற்றப்படும். CT படமெடுப்புக் கருவியின் மேசை கருவிக்குள் நகர்ந்துசென்று இதயம் படமெடுக்கப்படும். உங்களுக்குப் பின்வரும் உணர்வுகள் ஏற்படலாம்:

1. வெதுவெதுப்பான, இரத்தம் ஏறும் உணர்வு
2. சிறுநீர் கழிக்கவேண்டும் போன்ற உணர்வு

இந்த அறிகுறிகள் தற்காலிகமானவை. சில நிமிடங்களுக்கு மட்டுமே இவை நீடித்திருக்கும். மேசை நகரும்போது, ரீங்கார, கிளிக், முனுமுனுப்பு சத்தம் உங்களுக்குக் கேட்கக்கூடும். இவை அனைத்தும் வழக்கமானவை. இதனால் நீங்கள் பதற்றமடைய வேண்டியதில்லை. பரிசோதனையின்போது, எங்கள் ஊழியர்களால் உங்களைப் பார்க்கவும், கேட்கவும், உங்களுடன் பேசவும் முடியும்.

இந்தப் பரிசோதனையைச் செய்து முடிப்பதற்கு 15 நிமிடங்கள் முதல் (இதயத்துடிப்பு ஆரம்பத்திலிருந்து நல்ல கட்டுப்பாட்டில் இருந்தால்) இரண்டு மணிநேரம் வரை (இதயத்துடிப்பு குறைவதற்கு நேரம் தேவைப்பட்டால்) எடுக்கும்.

## உங்கள் மருத்துவரிடம் தெரியப்படுத்தவும்:

1. ஒப்பீட்டு மை, ஒடுள்ள கடலுணவு அல்லது அயோடின் ஒவ்வாமைகளைத் தெரியப்படுத்தவேண்டும். ஒவ்வாமை நேர்வதைத் தவிர்ப்பதற்காக உங்களுக்கு முன்சூட்டியே மருந்துகளுடன் சிகிச்சை அளிக்கப்படவேண்டும்.
2. சிறுநீரகப் பிரச்சனைகளைத் தெரியப்படுத்தவேண்டும். வேறுவகையான படமெடுப்புப் பரிசோதனை அல்லது பரிசோதனைக்குமுன் முன்னெச்சரிக்கை நடவடிக்கைகள் எடுக்கப்படலாம்.
3. நீங்கள் கர்ப்பமாக இருந்தால் தெரியப்படுத்தவேண்டும். கர்ப்பமாக இருக்கும்போது CTA பரிசோதனை செய்யப்படக்கூடாது.

## CTA பரிசோதனைக்குத் தயார்ப்படுத்துதல்

1. ஒப்பீட்டு மை ஏற்றப்படுவதற்கு முன்பாகக் குறைந்தது 6 மணிநேரத்திற்குச் சாப்பிடவோ குடிக்கவோ கூடாது. கஃபேன் உங்கள் இதயத்துடிப்பைக் கூட்டும் என்பதால், பரிசோதனைக்கு முன்பாகக் குறைந்தது 12 மணிநேரத்திற்கு கஃபேன் உள்ள உணவை மற்றும்/அல்லது பானங்களைத் தவிர்க்கவேண்டும் (எ.கா. காப்பி, தேநீர், சாக்லட், கோக்). ஆனால், பரிசோதனை செய்யப்படும் நாளில், உங்களது வழக்கமான மருந்துகளை நீங்கள் உட்கொள்ளலாம்.